

Gepubliceerd in *Ons Erfdeel* 2013/4.

Zie [www.onserfdeel.be](http://www.onserfdeel.be) of [www.onserfdeel.nl](http://www.onserfdeel.nl).

[K] **DE PARALLELE WERELD VAN  
TINUS VERMEERSCH**

Boven een glooiend landschap vol mosgroene, niet nader identificeerbare begroeiing hangt een grijs-witte wolkenlucht – een aantal minimale, zwarte veegjes zou op vogels kunnen duiden. Beneden in het dal licht in het groen een vennetje op en schaduwen in het landschap verraden kloven en valleien. Een afgeronde monoliet doet denken aan de rug van een groot dier dat zich in het verwilderde groen heeft neergevlid en elders steekt, als een ijkpunt, een stok verticaal de lucht in. Behalve die stok die beslist door mensen opgericht is, zijn er geen verwijzingen naar menselijke aanwezigheid. Het is onduidelijk waar we zijn en in welke tijd we ons bevinden – voor ons ligt een imaginair

landschap, een parallelle wereld die wel aanknoopt bij wat wij kennen, maar die tegelijk onbekend is.

Het is de wereld zoals Tinus Vermeersch (\*1976, Kortrijk) die schetst in zijn tekeningen en schilderijen. Sinds 2012 verkent de kunstenaar – over wie onlangs een publicatie uitgegeven is bij Platform voor actuele kunst Be-Part in Waregem – in zijn werk het landschap, niet vanuit de realiteit, maar vanuit zijn verbeelding. Hij werkt zonder vooropgezet doel: zeer intuïtief begint hij met het opzetten van een aantal lijnen, om van daaruit de landschappen zichzelf te laten dicteren. Zo ontstaan tijdloze, mythische omgevingen zonder specifieke taferelen – in de hele reeks die hij tot nu toe al op papier vastlegde, is het landschap zelf in beweging, bijna als een personage. Voortdurend tast Vermeersch daarbij de grens af tussen abstractie en afbeelding, zoekend naar het kantelmoment wanneer verf afbeelding wordt.

Het kleurenpalet dat hij hierbij hanteert, is eerder beperkt – van grijs-blauw over groentinten naar aardetinten zoals okergeel en rood – en zeer natuurlijk. De kunstenaar werkt in tempera op papier: zijn werk begint, bijna ritueel, wanneer hij zelf het papier prepareert en ook het aanmaken van zijn tempera doet hij dagelijks zelf – Vermeersch hecht er belang aan te weten hoe dingen gemaakt zijn en wil dit proces dus in de hand houden. Tegelijk is tempera een materiaal dat veel minder flexibel is dan bijvoorbeeld olieverf of synthetische verven en dat hem ertoe dwingt zijn grenzen af te tasten. Want hoewel hij werkt met verf van vroeger (tempera zou al in de Romeinse tijd uitgevonden zijn), past hij die op een heel eigen, hedendaagse manier toe.

De landschappelijke context die Vermeersch sinds vorig jaar schetst, is een logische voortzetting van zijn vroegere werk. Dat bestaat uit tekeningen en etsen waarin hij eerder focuste op details en taferelen die zich afspeelden in een grotere context, zonder dat die zichtbaar was – Vermeersch richt in zijn recente landschapsschilderijen zijn aandacht op het grotere verband in plaats van op details.

De detailtekeningen en -etsen tonen de ene keer een boom met een sierlijk meanderende kruin, dan piepkleine figuurtjes bovenop een enorme hooiberg, of verweekeld in één of andere onduidelijke handeling (een spel?), ook nu al met de stokken die

later in de landschappen zullen opduiken; we zien aan vogels refererende mensfiguren, vuur met krullende vlammen die in de lucht hangende donderkoppen likken, en een enkele keer staan mensfiguurtjes gevangen in een geometrisch, anachronistisch aandoend omhulsel. Verschillende tekeningen hebben een absurdistisch trekje en soms duiken er geschreven woorden op in de marge, die wel een indruk van betekenis wekken, maar in se niet leesbaar zijn.

Overigens zijn de details zelden van heel dichtbij te zien; Vermeersch tekent ze in de verte, bijna alsof je ze door een spleet waarneemt. In dat opzicht leunt zijn werk aan bij het oeuvre van kunstenaars – aan wie in de meeste teksten over zijn werk gerefereerd wordt – als Bruegel en Dürer, die hun taferelen in verschillende dieptebenen opbouwden, met een duidelijk voorplan, middenplan en ook gebeurtenissen aan de horizon. De kunstenaar raakte al tijdens zijn studies (in Gent studeerde hij schilderkunst aan de academie en beeldhouwkunst aan Sint-Lucas) gefascineerd door de tekenkunst van oude meesters – qua werkwijze laat hij er zich door inspireren. Zorgvuldig bouwde hij in zijn teken- en etswerk zijn werkelijkheid op in een gedetailleerd en gracieus spel van lijnen en arceringen.

Inhoudelijk ziet de kunstenaar zichzelf eerder in de lijn van niet-Europese tradities – bijvoorbeeld van

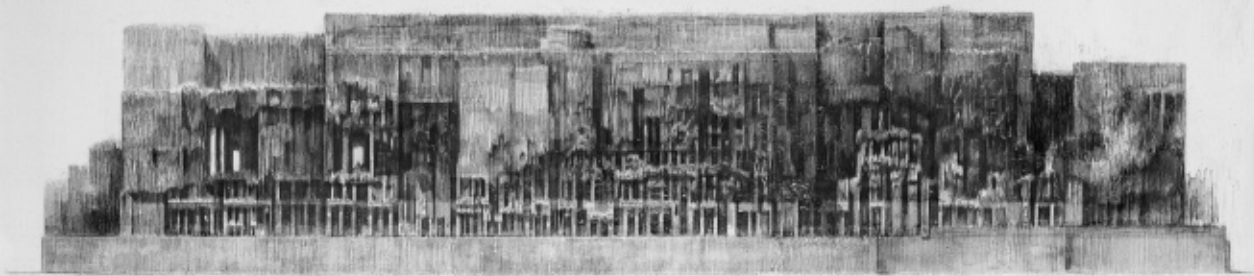
de Chinese tekenkunst, met tekeningen opgebouwd volgens bepaalde patronen – en van de naar Amerika geëxporteerde Europese traditie: de schilders die het nieuwe, onbekende Amerikaanse land op doek vastlegden en daarbij ook een zekere bevreemding schiepen. Vermeersch' werk ademt de sfeer van de eerste ontdekkingen die geïllustreerd werden, niet op basis van ooggetuigenverslagen maar van verhalen via via – hij legt vast wat zou kunnen zijn. Bepalend hiervoor noemt hij het feit dat hij als tiener alles las wat er in de bibliotheek beschikbaar was over de oorspronkelijke culturen van Amerika, van de expeditie van Lewis en Clark tot de verslagen van George Catlin, die als eerste de Mississippi overstak om de indianen te beschrijven en portretteren.

In 2009 maakt Vermeersch, schijnbaar volledig in disharmonie met de rest van zijn oeuvre een reeks van twaalf tekeningen die stadslandschappen weergeven – de reeks ontstond nadat hij een jaar in New York werkte als assistent van zijn broer (kunstenaar Pieter Vermeersch). De werken tonen rijen opeengepakte huizen en verschillen visueel van zijn landschappelijke werk. Niettemin liggen ze qua werkwijze in het verlengde ervan: ook in deze tekeningen heeft de kunstenaar zijn intuïtie laten spreken en zo ontstonden de stedelijke omgevingen met gebouwen die nu eens in opbouw lijken, dan weer in afbraak. En evenmin als in de rest van zijn



Tinus Vermeersch, zonder titel, 2005, 8 x 13,5cm, bruine inkt en aquarel op papier

© Tinus Vermeersch / Hopstreet Gallery Brussel.



Tinus Vermeersch, zonder titel, 2010, 30 x 99 cm, zilverstift op papier © Tinus Vermeersch / Hopstreet Gallery Brussel.

werk is de vinger te leggen op de tijdsperiode waarin we ons hier bevinden of op de plaats.

Naar analogie met het theater, waar in theaterstukken de focus ligt op een groter geheel dat op het podium zelf onzichtbaar blijft, kan het werk van Vermeersch wel gezien worden als decor, als een inscenering van de werkelijkheid. Zowel de gebouwen als de landschappen zijn puur façade, een stuk van dit decor waar dingen staan te gebeuren of al gebeurd zijn.

De – zeer arbeidsintensieve – sculpturen waar Vermeersch blijvend ook mee bezig is en die teruggrijpen naar elementen uit zijn tekeningen (zo maakte hij bijvoorbeeld een sculptuur van de bek van de mensvogels in zijn andere werk) zouden in dat opzicht gezien kunnen worden als de rekwisieten. Ze kunnen beschouwd worden als elementen uit zijn parallele wereld, elementen van het theater zoals hij dat naar voren schuift.

**ANNE-MARIE POELS**

[www.tinusvermeersch.be](http://www.tinusvermeersch.be)

---