

Harmonie. De verzoenende figuratie van Matthijs Röling

Kunstenars die kiezen voor het schilderen als medium hebben het vandaag de dag in de kunstcritiek niet gemakkelijk. Wanneer ze figuratief werken en dan ook nog eens in de traditie van de „oude meesters”, wordt hun werk bijna tegendraads. Jarenlang is de realistische figuratieve beweging door musea en critici bijkans genegeerd. Het publiek heeft het echter nooit laten afweten. Er blijkt altijd behoefte te bestaan aan geschilderde weergaven van de werkelijkheid. Eén van de belangrijkste vertegenwoordigers van deze richting in Nederland is Matthijs Röling (1943, Oostkapelle). Nog tot 3 juli 2005 loopt er een grote overzichtstentoonstelling van zijn werk in het Drents Museum in Assen en wordt monumentaal werk getoond in Museum De Buitenplaats te Eelde.

In de figuratieve kunst die stoelt op aloude tradities zijn in Nederland grofweg twee richtingen te onderscheiden die beide een protagonist hebben: Henk Helmantel is de meer precieze en Matthijs Röling de rekkelijke. Beiden wonen en werken in het hoge Noorden, in de provincie Groningen. Dat is geen toeval. In de stad Groningen bevindt zich de Academie Minerva, jarenlang dé academie waar de technieken van de oude meesters werden gedoceerd — Röling geeft er al les sinds 1973. De rust van het Noordelijke landschap heeft een grote aantrekkingskracht gehad op de schilders die in deze traditie willen werken. Helmantels schilderijen kenmerken zich door een zekere strakheid. Misschien wat grover geschilderd dan gedacht wanneer ze van dichterbij worden bestudeerd, hebben ze, mede door het ingetogen palet, een streng uiterlijk. De factuur van Röling is daarbij vergeleken „losbandig”. Helmantel heeft in een interview eens het volgende gezegd: „Ik ben geen natuurtaent, zoals Matthijs Röling bijvoorbeeld, ik heb het echt wat meer moeten veroveren. Je hebt virtuozen, zeg Rubens, Leonardo, Vélazquez, maar ook heel goede schilders die dat niet echt waren, misschien zoals

Vermeer, en Mankes of Ket. Naar mijn idee was de geaardheid van hun talent anders.” En waar Helmantel zichzelf onder die tweede categorie schaaft, behoort Röling dan automatisch bij de virtuozen. Dat is niet zo’n gekke vaststelling. Matthijs Röling kan eigenlijk alles met verf en zijn schilderijen ogen alsof ze in hoog tempo en met weinig inspanning tot stand komen. In de bij de tentoonstelling uitgegeven publicatie noemt schilder/criticus Diederik Kraaijpoel dát „het geheim van Matthijs [...] de combinatie van spontaniteit en concentratie, zoals je die bij grote meesters als Vélazquez of Rubens aantreft”. Matthijs Röling onderscheidt zich van zijn grote voorgangers door zijn gevoel voor vrije composities, de onderwerpkeuze, de blonde tonaliteit — veel van zijn werken baden in het licht — en het persoonlijke handschrift. Röling leeft hier en nú, en zijn schilderijen stralen dat uit.

Waar vandaag de dag de figuratieve kunst meer en meer wordt gemusealiseerd — de expositie van Röling in het Drents Museum in Assen is de zevende in een reeks en het particuliere Frisia Museum in Spanbroek mikt geheel op deze stroming — was dat 25 jaar geleden wel anders. Tegen alle tendensen in be-



Matthijs Röling, „Lente”, 1975, olie op doek, 90,5 x 80,5 cm, collectie ING Kunstcollectie.

sloot de ING-bank zich op figuratieve kunst te gaan richten bij het aanleggen van een eigen verzameling. Initiatiefnemer was Sacha Tanja, die door haar aankoopbeleid deze school op de kaart heeft gezet. Kort na haar afscheid als hoofdconservator Kunstzaken overleed Sacha Tanja in december 2004. Inmiddels was besloten om een naar haar genoemde penning in het leven te roepen, uit te reiken aan een Nederlandse figuratieve kunstenaar. Ze heeft de eerste penning kunnen toekennen aan Matthijs Röling, daarmee zijn belang onderstrepend: „Hij hield stug vol ook toen alle academies het roer wilden omgooien voor de zogenaamde avant-garde. Hij heeft school gemaakt en anderen geïnspireerd. Hij leerde zijn leerlingen onbevangen en onbevooroordeeld naar kunst te kijken. Zonder Röling zouden er geen kunstenaars als Pieter Pander of Peter Hartwig zijn geweest.”

Matthijs Röling is een productief mens. En hoewel er stilistische ontwikkelingen te over zijn, kun je niet zeggen dat deze een in de tijd lineaire aard hebben. De expositie is ook niet zo ingericht. Er is gegroepeerd op thema's en motieven. En dus zijn er schilderijen naast elkaar te zien waar wel dertig jaar tussenzit. Rölings vroegste schilderijen worden gekenmerkt door een vrij losse toets. Vrijwel tegelijkertijd is een schilderij ontstaan met een veel gladder oppervlak. En dat kenmerkt eigenlijk het gehele oeuvre. Röling schildert pasteus waar hij het nodig acht en kan in één en hetzelfde werk juist zeer verfijnd te werk gaan. Zijn achtergronden zijn ook dikwijls wat steviger aangezet. Eerder met het paletmes uitgesmeerd dan grof gekwast. Toch zijn zijn schilderijen geen verzameling trucjes. Je merkt dat hij zoekt en vindt.

De onderwerpkeuze is al net zo gevarieerd als de technische behandeling. Veel naakt, (intieme) portretten, maar ook het stilleven heeft hij uitgewerkt. Een wonderschoon paneeltje is niet meer dan een klein plankje met daarop een scherf en een glanzend kevertje tegen een witte doorleefde achtergrond. Daar staan de typische kastjes tegenover, waarmee Röling



Matthijs Röling, „Tuin in Ezinge in oktober”, 2002, olie op paneel, 21 x 40 cm, particuliere collectie © Art Revisited.

eind jaren '60, begin jaren '70 een geheel eigen subgenre creëerde. Het principe is steeds hetzelfde. Het is net of je een kast inkiijkt. In zo'n kastje heeft hij alles geschilderd waarmee je als stillevenschilder eer kunt behalen. Vaasjes met bloemen, affiches en briefjes (papier!), glaasjes, poppen, gedrapeerde (thee)doeken, eieren, Escher-achtige, aan touwtjes hangende puzzels en (dode) beestjes bevolken de krappe behuizingen. Hier kan de stillevenschilder letterlijk en figuurlijk zijn stofuitdrukking etaleren. Treffend voorbeeld zijn de vier pendanten in de collectie van de ING die de seizoenen verbeelden. Niet alleen de inhoud van de kastjes past bij het bijbehorende jaargetij, ook de kleuren zijn erop afgestemd.

De laatste jaren put Röling vooral inspiratie uit zijn eigen tuin in Ezinge (Groningen). De variatie in tuingezichten is groot, met altijd nieuwe inzichten en zoals doorheen het gehele oeuvre met het allesbepalende licht.

Een aparte positie binnen het oeuvre van Röling nemen de wandschilderingen in. Eerst beschilderde hij alleen de muren van zijn atelier, maar al vroeg kwamen de bestellingen binnen. Eén van de grootste projecten is het Nijsinghuis in Eelde. In 1983 kreeg Matthijs Röling het verzoek om de muren te decoreren. Vol overgave is hij, met een aantal collega's, onder wie Wout Muller, aan de slag gegaan. Nog immer wordt er bij tijd en wijle aan gewerkt. Naast het Nijsinghuis bevindt zich Museum De Buitenplaats. Hier zijn niet alleen nog meer schilderijen van Röling te zien. Er

zijn er een paar bij van monumentaal formaat en de onverplaatsbare werken komen voorbij in projecties.

Het monumentale werk van Röling laat zich het best omschrijven als de overtreffende trap van zijn schilderijen. Nog blonder, nog wat lossier van handeling, en met een sterke voorkeur voor het blauwe ultramarijn. De overvloed laat zich haast alleen vergelijken met de wandschilderingen in Pompei.

Is er dan helemaal niets op- of aan te merken? Je zou kunnen zeggen dat maatschappelijke betrokkenheid volledig ontbreekt. Als het gaat om schildertalent is Röling vergeleken met uiteenlopende collega's als Ronald Ophuis of Luc Tuymans de meester. Maar waar deze twee schilders steeds meer de aandacht naar zich toetrekken vanwege juist hun engagement, zou het werk van Röling kunnen worden afgedaan als behaagziek. Tegen zo'n visie wapende Röling zich al in 1979 met zijn geschrift *Over kunst: een preek en parabel*. Wanneer *Over kunst* ter sprake komt in een interview met Laurens Balkema zegt Röling er nog het volgende over: „Harmonic, dat is het sleutelbegrip. De menselijke maaksels moeten in harmonie zijn met de natuur, en dat lukt niet, denk ik, zonder een geloof in een almachtige autoriteit. [...] Binnen het schilderij hebben we de macht om de natuur te eren zoals God of de goden haar bedoeld hebben. De natuur is in werkelijkheid een strijdtoneel. [...] Door ingrepen van de mens wordt het alleen maar beroerder. Maar in de kunst kunnen we boven de natuur uitgaan. Dat is de les uit de renaissance: elementen uit de werkelijkheid gebruiken, maar ze verenigen in een hogere harmonie, waarin alle ellende overwonnen is. Het paradijs zichtbaar maken. Dat is de verzoening.” Dat is ook een visie op en een legitimering van de schilderkunst.

Frank van der Ploeg

De tentoonstelling „Matthijs Röling, Mimesis” loopt sinds 22 maart 2005 en is tot en met 3 juli 2005 te zien in het Drents Museum, Brink 1, Postbus 134, NI-9400 AC Assen, tel. +31 (0)592 37.77.73, fax +31 (0)592 37.77.19, www.drentsmuseum.nl. Na Assen verhuist de expositie naar het

Frisia Museum in Spanbroek (24 juli tot en met 13 november 2005).

„Matthijs Röling Monumentaal en hoe het begon in het Nijssinghuis in Eelde” is eveneens tot en met 3 juli open in Museum De Buitenplaats, Hoofdweg 76, NI-9761 FK Eelde, tel. +31 (0)50 309.58.18, fax +31 (0)50 309.17.99, www.museumdebuitenplaats.nl. De wandschilderingen in het Nijssinghuis blijven op afspraak te bezichtigen.

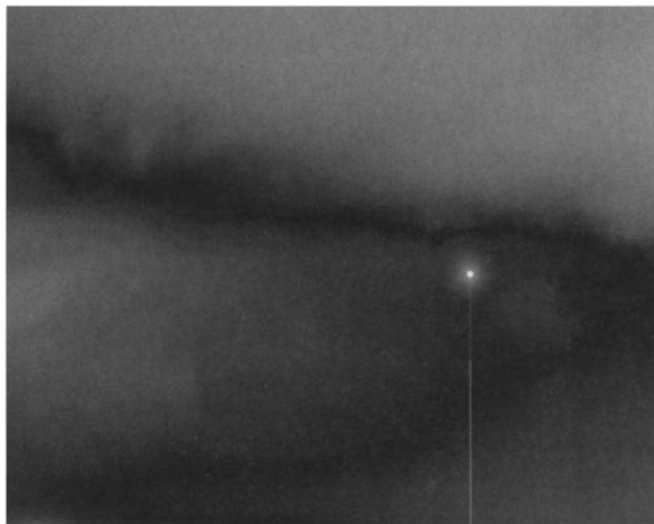
H.R. TUBAN, *Matthijs Röling, Mimesis. Schilderijen en tekeningen*, Drents Museum, Assen / Frisia Museum, Spanbroek / Waanders, Zwolle, 2005.

JOS VAN GROENINGEN, *Het Nijssinghuis te Eelde*, Museum De Buitenplaats, Eelde, 2004.

Een pluisje in de duisternis. Anouk de Clercq

In enkele jaren tijd bouwde de Vlaamse kunstenaar Anouk de Clercq (°1971) een reputatie op met videowerk waarin abstracte vormen en zuivere klanken een hoogst eigen wereld vormen. Niettemin kunnen we in haar werk universele thema's herkennen. Doorgaans heeft haar scenario een concreet uitgangspunt. In „Building” (2003) distilleerde ze haar bewegende structuur uit de vaste structuur van het Concertgebouw te Brugge, de cultuurtempel van het architectenduo Paul Robbrecht & Hilde Daem. Als toeschouwers lijken we voort te schrijden in een zwarte wereldruimte. Wat er zichtbaar blijft, zijn de openingen, waardoor licht binnenvalt, de grenzen tussen binnen en buiten. Vorm en ruimte, dag en nacht, positief en negatief hebben elkaar nodig. De negatieve vormen nemen de ondersteunende taak van de wanden over, die verdwijnen achter onmetelij-

427



Anouk de Clercq, „Conductor”, dvd (zwart-wit, stereo, 02:22), productie Walter Verdin/ Corban Brussel, 2004 - © Anouk de Clercq.