

een balletavond geafficheerd die uitsluitend gewijd was aan composities van heden-daagse Vlaamse toondichters: „De Zilver-suite” van Freddy Devreese, „Cyclus” van Peter Wellfens en „Effects” van François Glorieux. François Glorieux, een jonge Antwerpse toondichter en pianist - eigenlijk afkomstig uit Kortrijk - heeft ons die avond andermaal verrast met een zeer origineel werk voor fluit, piano en een veertigtal slaginstrumenten. Het werk bestaat uit vijf delen, waarvan het karakter op de allereerste plaats bepaald wordt door de ongewone klankcombinaties van de slaginstrumenten en de wisselende ritmische patronen, vaak doordrenkt van jazzreminiscenties en Zuid-amerikaanse folklorepigmenten. Doch ook melodisch en contrapuntisch is deze jeugdige en gezonde brok muziek even rijk en origineel geïnspireerd.

Antwerpse katedraalkoncerten.

Voor de lustrumreeks van de Antwerpse katedraalkoncerten, die elk jaar tijdens de maand juli onder een enorme belangstelling plaatsvinden, werd dit jaar een beroep gedaan op enkele van de allerbeste organisten uit Vlaanderen en op een Nederlander van Vlaamse afkomst: Gabriel Verschraegen uit Gent, Marcel Druart uit Brussel, Flor Peeters uit Mechelen en Albert De Klerk uit Haarlem. Zoals steeds werd er een buitengewone zorg besteed aan de samenstelling van de programma's. Naast bekende meesterwerken uit de orgelliteratuur en minder gespeelde bladzijden van P. Hindemith, Ch. Tournemire, W.A. Mozart, A. Glazounov e.a. stonden ook enkele Vlaamse creaties geprogrammeerd. Drie van de optredende solisten hadden voor die gelegenheid de eerste uitvoering van een eigen werk gereserveerd: Gabriel Verschraegen met „Litanie”, Flor Peeters met drie van zijn „Six lyrical pieces” opus 116 en Stanislas Deriemaker met „Muziek voor orgel” opus 10.

Hugo Heughebaert

beeldende kunst

De lyrische beelding van Roger Raveel.

Nog vóór Jasper Johns (1930) zijn „Flags” en „Targets” schilderde, nog vóór Robert Rauschenberg (1925) zijn „combine-paintings” maakte en Dante illustreerde, nog vóór Claes Oldenburg (1929) zijn „soft type-

writer” en zijn „eetwinkels” demonstreerde, en Roy Lichtenstein (1923) zijn strip-close-ups, was er in Vlaanderen al iemand die kapstokken schilderde, betonplaten en betonpalen, een man met een pet, een karretje met een waarachtig wiel, spiegels, leegten, allemaal doodeenvoudige dingen, dagelijkse, zogenaamd on-poëtische dingen. Die man was en is Roger Raveel, geboren 1921 en wonende te Machelen aan de Leie, in de streek van Latem dus, de vruchtbare streek voor schilderkunstige bravour en experimenten. Hij moet al van zeer jong af getekend en geschilderd hebben, hij deed zijn artistieke bagage op in de academies van Deinze en Gent en was daarmee klaar in 1945. Sindsdien schildert en tekent hij met open oog voor de realiteit die hem onmiddellijk omringt en voor het leven van de geest waaraan hij, vaak in eenzaamheid en verlatenheid, deelneemt. Aanvankelijk werd het een tijd van exploreren, van zoeken en vinden, in schilderkunst, ook in beeldhouwwerk en keramiek, dit alles onderbroken door een paar reizen in Italië (1960 en 1962). Zijn werk werd opgemerkt; hij kon sindsdien exposeren (voor het eerst in 1948) in binnen- en buitenland, en kreeg onderscheidingen (Jeune Peinture in 1958 en 1960, melding in de Europaprijs Oostende 1962).

Hoe zag zijn schilderkunst er toen uit? Aanvankelijk vlak en figuratief (1945-1954) - hoewel hij blijkbaar steeds en aldoor van de gegeven werkelijkheid blijft uitgaan - wordt hij later beurtelings door kleurenuitbarsting, lichtenwerking, ruimteaanvoelen en vormmogelijkheden geobsedeerd. In de werken die hij tans realiseert vinden wij de bevruchting terug van deze geleidelijk groeiende artistieke verkenning. Tijdens alle periodes in zijn kunstloopbaan - voor zover men die periodes eksakt kan onderscheiden - heeft Raveel ook veel getekend en in de eerste jaren vinden wij dan ook voortreffelijk tekenwerk van zijn hand. Doch in alles, in het werk van vroeger en van nu, zijn er enkele opvallende eigenheden die karakteristiek zijn voor deze schilder alleen.

Raveels kunst is *aktueel*, d.w.z. tegenwoordig, daadwerkelijk. Zijn werken zijn zgn. of schijnbaar stuntelig geschilderd. Raveel wil, naar het kan voorkomen, vooral niet fraai, niet knap, niet „af” schilderen; hij verlangt steeds een aanvulling, een inbreng, een deelame van de kijker en dit lijkt ons al een eerste verklaring voor zijn haast ruimtelijk te noemen schilderkunst. Dit magische, te-vullen-vierkant, dit open blijven voor aanbreng, realiseert hij door het naast elkaar plaatsen van warme en koude, van

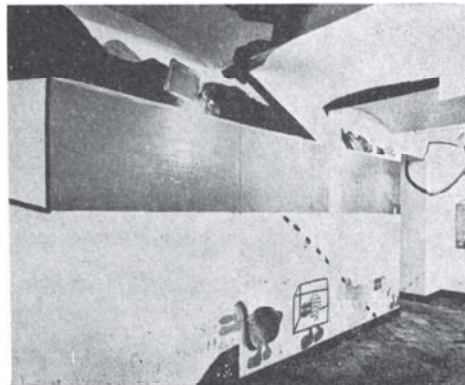
zachte en zerpe kleuren, door het nu eens fijn aflijnen van een vorm en het dan eens dromerig, mistig laten uitdeinen ervan, door het afbeelden van figuren op de rug gezien, van schaduwen, van geopende ramen, van opwiekende duiven, van huisdieren die om menselijke aanwezigheid vragen, door het wit vooral in zijn werk. Hij geeft niets om het mooie. Het transcendentalium van de schoonheid is hier, torenhoog verheven, uit het gezichtsveld verdwenen. Hier heerst een zoeken naar eenheid tussen de concrete werkelijkheid en de wereld van de geest. Is het daarom dat Raveel af en toe van *abstrakt naar figuratief omslaat, en omgekeerd*? De uiteindelijke vormgeving die op het doek verschijnt, is zij bedoeld? is zij afgemeten? is zij vooropgezet? doet zij er niet toe? Met geweld en met schroom, scherp of wazig, krachtig of teder, in „grosplan” of in „close-up”, ja filmisch geeft de kunstenaar momentele indrukken weer, gekiseerd op zijn werkelijkheid, subjectief, neo-realistisch. We zouden aan expressionisme kunnen denken bij het bekijken van „Het verschrikkelijke mooie leven” (1965); de artiest wil ons zijn gevoel opdringen - of aan pop-art en assemblagekunst - *avant-la-lettre* - een kooi, een kat, een vogel, het mee-betrekken van de allag, van de aktualiteit in het avontuur van het schilderij.

Een ander kenmerk van deze kunst is vanzelfsprekend *de beweging*. Het schilderij breekt uit, breekt los, wordt a.h.w. voortgezet uit en in de wereld, bijna anekdotisch, eigenlijk ook met elementen die aan de cartoon verwant zijn - de „plot” die de kijker bespringt, weer tot zijn positieven brengt of helemaal van zijn paard slaat. Beweging in de vormen, met bovenal het recht of ruitvormig geplaatst vierkant, dat in zovele werken terugkeert, bijna als een Platoons idee wordt en schaduwen afwerpt, idee-volle schaduwen. Beweging in de figuren, ook in de aangezichten die hij vaak met streepjes opvult, die hij geen oog geeft, die met een klein, teder voetje vooruitschrijden in de gebeurtenissen van de nieuwe dag. Beweging ook in de kleuren. Reliëfwerking. Dieptewerking. Vraagstelling.

Al deze kenmerken, aktualiteit, beweging, reliëf, humor, komen - als het ware tot de spits gedreven tot uiting in het jongste werk van Raveel, het plastisch gebeuren dat hij in de keldergangen van het kasteel te Beervelde heeft gerealiseerd. Toeval wellicht ligt aan de basis. In maart 1966 exposeerde Raveel zijn jongste werk in een grote tentoonstelling in het Paleis voor Schone Kunsten te Brussel. Graaf de Ker-



Roger Raveel in de keldergangen te Beervelde.



Fragment van de grote gang van het kasteel te Beervelde (Roger Raveel).

chove de Denterghem bezocht deze tentoonstelling en werd gunstig getroffen door het nieuwe klimaat dat er van uit ging. Op 20 april 1966 nodigde hij Raveel uit de keldergangen van zijn kasteel te Beervelde (Oost-Vlaanderen) te komen beschilderen. Het gebaar alleen is al het onderstrepen waard. Raveel ging er onmiddellijk op in, betrok in zijn werk de Gentenaar Raoul De Keyser, de Oostendenaar Etienne Elias en de Nederlander Lucassen, drie schilders die, ondanks alle mogelijke persoonlijke verschillen en instelling, enigszins in eenzelfde

richting denken over zin en toekomst van de schilderkunst. Zij hebben in de maanden september en oktober 1966 een honderdtal vierkante meter in dit kasteel een nieuwe werkelijkheid gegeven. Men spreekt veel over integratie van de verschillende kunsten en velen zijn de mening toegedaan dat het schilderij, zoals wij het sinds een paar eeuwen kennen, als eenzelve entiteit, als „surface plate“ van Maurice Denis, zou uitgediend hebben. Er is in nagenoeg alle landen een zoeken ontstaan naar een nieuw bestaan, een nieuwe functie voor het schilderij. Sommigen zoeken het in direkte integratie in de nieuwe architectuur, anderen, zoals Luc Peire onlangs te Parijs, vangen het schilderij in een spiegeltoem, een soort artistieke booby-trap; nog anderen brengen reliëf in het doek, doorboren het, zoals Fontana, of zoeken naar een verhouding, een verzoening tussen schilderkunst en beeldhouw. Er is in ieder geval iets aan het gebeuren. De wandschilderingen van Beervelde zijn een besliste stap in deze vernieuwende richting. Wat zien wij er: portretten, zowel van de opdrachtgever als van de vier schilders (zij het dan in schaduwbeeld); wij zien er een echte trap die wordt voortgezet, uitgebouwd in een geschilderde trap; wij zien er een stuk gang dat in trompe-l'œil doorloopt; wij zien er twee tegenover elkaar geplaatste spiegels, waarin de beelden tot in het oneindige worden gereproduceerd; wij kijken er naar een rekonstruktie van het Lam Gods met een vibrerende duif in het midden. Echte en geschilderde deurknoppen, echte en geschilderde stopkontakten, echte en geschilderde deuren, verwarmings-toestellen, buizen, lampekappen. Wij beleven er een voortdurende wisseling tussen echt en onecht, of beter tussen echt en échter. Hier zien wij schilderijen of beschilderingen die iedereen begrijpt, waar iedereen in loopt, waar dus - en weer zijn wij hier bij een van Raveels doelstellingen - een intens contact mogelijk is tussen schilderij en kijker, waar wij als het ware „in“ het schilderij zijn, het is boven en naast ons, het loopt voor ons uit, het werpt onze schaduwen vooruit, het haalt ons uit onszelf zodat wij in de ruimte, in de vormgeving haast medebepalend en medebepaald zijn. Dit is omgevingskunst. De eerste vorm ervan in Vlaanderen wellicht.

En zij is helemaal niet tragisch. Zij komt op ons af met een hoge lyriek, handenschuddend, knipogend, opgewekt. Waarom hebben wij af en toe aan van Ostaijen moeten denken, toen wij de eendjes zagen die op een rijtje langs een muur lopen, en bij het bekijken van de jager met de decoratie in het knoopsgat. Het zijn gedichten

die op u afkomen uit en in de muren, die in schaduwen wegschuiven; in de kinderlijke ernst van sprookjes kunnen wij nu weer geloven.

De kunst van deze vier artiesten, in de regie van Raveel, is nu geborgen in de muren van een kasteel. Men kan dit spijtig vinden, omdat ze daardoor niet toegankelijk wordt voor jan en alleman. Doch één gewoon schilderij hangt toch ook in één huis. Maar anderzijds verheugen zich velen erover dat deze kunst, die zo nieuw is en zo ingrijpend-vrolijk, zo teder-pijnigend, een plaats heeft gekregen en ongetwijfeld een pleisterplaats wordt in onze kunstgeschiedenis. Het plastisch avontuur van Beervelde is de start van een nieuw klimaat. Neen, deze kunstenaars willen beslist geen school maken, deze muurkranten zijn niet propagandistisch, maar zij willen wel een spoor trekken, om te kijken wat er ginds, aan hun horizon, aan schilderkunst nog overblijft, of niet. En zij willen weten hoe wij deze kunst dan gaan noemen. Zij zijn de nieuwe naamgevers.

De kunst van Roger Raveel heeft in Beervelde niet alleen een bekendheid, niet alleen een stimulans, doch vooral een vaste vitaliteit gekregen. Hoe hij van uit deze mijlpaal, nu weer persoonlijk, verder zal evolueren, intrigeert ons. Zijn lyrische beeldingskracht zal het halen.

Fernand Bonneure

Frans Claerhout, toespraak bij opening van tentoonstelling te Kaapstad.

Is dit nodig vir U te beklemtoon dat Claerhout een kind is van sy volk, 'n volk dat diep godsdienstig, warm emosioneel en sterk ekspressief na vore tred in die geskiedenis.

Die verlede van sy geboorteland is 'n lang verhaal van besetting, van vreemde regering, van veldslae. Rampspoed allerhande hê sy volk doen heil soek in religieuse besinning en geleer genoë te vind in die lewe van alledag. Telkens weer hê hierdie volk homself geaffimeer in watter middele ter beskikking was, dikwyls meesterlik.

Ons Reinaert de Vos, ons Tyl Uilenspiegel, ons Pallieter, hulle is gegroei tot wêreldfiguur wat ons volkslewe beliggaam in literatuur.

Beeldhouers en skilders het ewe meesterlik uitdrukking gegee aan watter lewensbeskouing die volk besiel. Kyk na die afbeeldings in ons oude katedrale. Kyk na die taferele van ons kunstenaars Bosch, Breughel, Jordaens, Brouwer tot Ost en Timmermans en en Tytgat.

In Claerhout sy tematiek kom die kind van